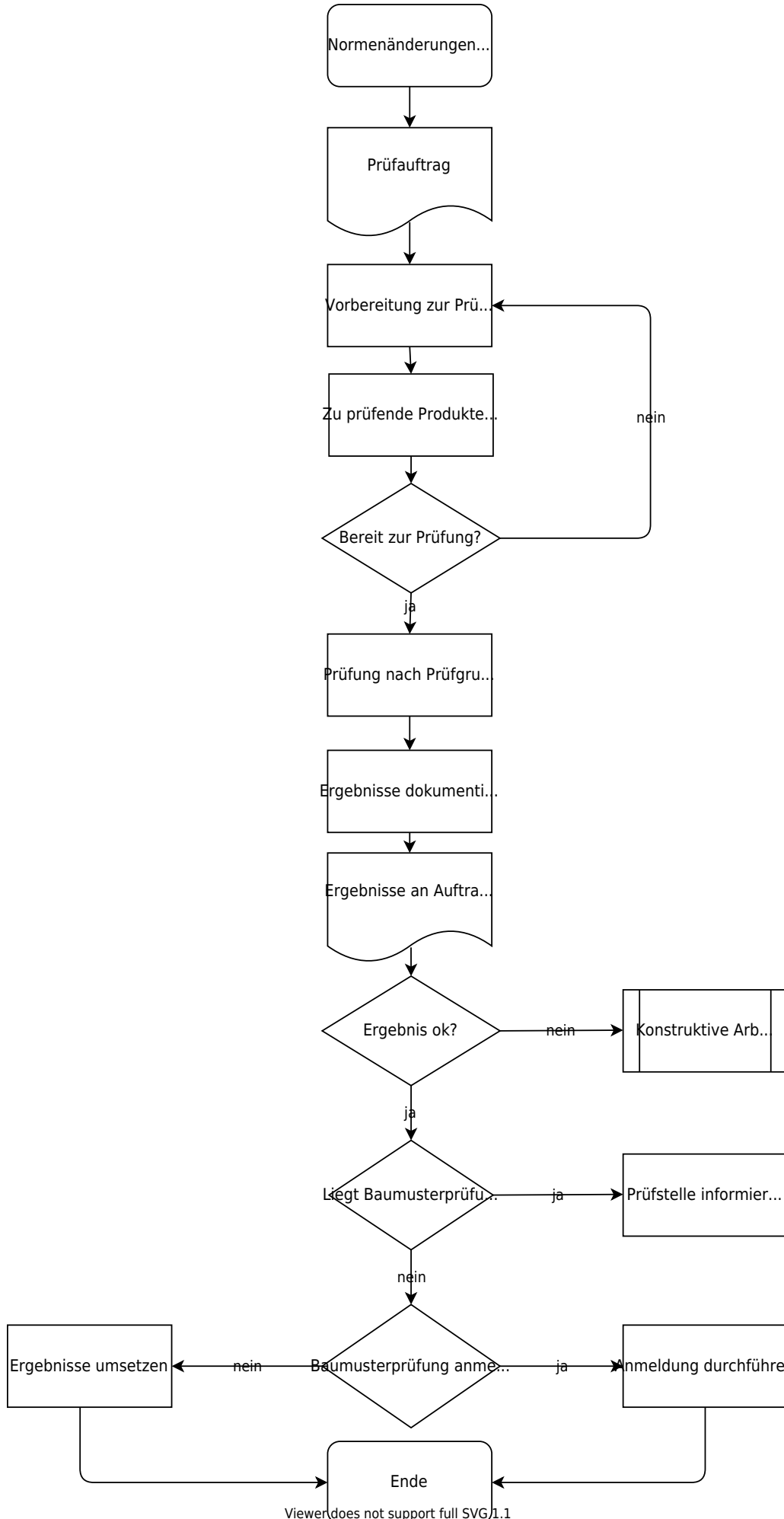


Management-System Handbuch	VA = Verfahrensanweisung	
	✓ AA = Arbeitsanweisung	
	FB = Formblatt	
	PA = Prüfanweisung	
Titel: Prüfungen in der Entwicklung		Nr.: HACA 3.1-AA-01
1. Zweck / Ziel:		
Sicherstellung der Produkteignung		
2. Geltungsbereich:		
Technisches Büro, HACA		
3. Beschreibung der Inhalte:		
<p>Man unterscheidet 6 Hauptvorgänge, die Prüfbläufen unterliegen</p> <ol style="list-style-type: none"> 1. bei Neuentwicklung eines Produktes 2. bei Änderungen eines Produktes 3. für tragbare Leitern nach DIN EN 131 Teil 1-7 4. für Tritte nach DIN EN 14183 5. ortsfeste Leitern nach DIN 14094 Teil 1, DIN 18799 Teil 1-3, DIN EN 14122 Teil 1-4, DIN 14396 6. Persönliche Schutzausrüstung (PSA) EN 353 <p>Bei Neukonstruktionen / Änderungen müssen die gängigen Normen und Vorschriften herangezogen werden. Falls in der Planungsphase Zweifel oder Bedenken hervorkommen, wird an Hand eines Musters, eine Zwischenprüfung durchgeführt.</p> <p>Grundsätzlich sind immer eine festzulegende Menge (mit der AV) Leitern nach gängigen Normen und Vorschriften zu prüfen. Bei positivem Prüfergebnis entscheidet die GL über eine Anmeldung zur GS Prüfung. Die Anmeldung zur GS Prüfung muß mit dazugehörigen Zeichnungen in 2-facher Ausfertigung und einer Leiter bei der Prüfstelle erfolgen.</p> <p>Wird eine GS geprüfte Leiter geändert, so muß dies der Prüfstelle bekannt gemacht werden, um die weitere Vorgehensweise abzustimmen.</p>		
4. Mitgeltende Dokumente und Unterlagen:		
DIN EN 131 Teil 1-7, DIN EN 14183, DIN EN 14122 Teil 1-4, DIN EN 14396, DIN 14094 Teil 1, DIN 18799 Teil 1-3, EN 353		
GS Ausweis		
5. Ablauf:		



Viewer does not support full SVG 1.1

Freigabe:	
Erstellt:	Freigegeben
Name: <input type="checkbox"/> Freigabe offen	Name: <input type="checkbox"/> Freigabe offen
Datum:	Datum:

From:
<https://www.test-it.gdl-solutions.de/> -

Permanent link:
<https://www.test-it.gdl-solutions.de/doku.php/haca:fachbereiche:qualitaetsicherung:handbuch:arbeitsanweisungen:3.1-aa-01?rev=1637826258>

Last update: **2025/08/28 12:40**

