

Management-System Handbuch	VA = Verfahrensanweisung	
	✓ AA = Arbeitsanweisung	
	FB = Formblatt	
	PA = Prüfanweisung	
<b>Titel: Montageanleitung für Clifter Typ 7030.01</b>		Nr.: HACA 4.2-AA-76

<b>1. Zweck / Ziel:</b> Sichere und fehlerfreie Montage des Clifter
<b>2. Geltungsbereich:</b> WZB Montage Clifter
<b>3. Beschreibung der Inhalte:</b> • Kurzbeschreibung der Montage des Clifter
<b>4. Mitgeltende Dokumente und Unterlagen:</b> • Zeichnung 435.20.001.i.x) • Zeichnung 435.20.066.i.x) • Zeichnung 435.20.074.i.x) • Zeichnung 435.20.071.i.x) • Zeichnung 435.20.063.i.x) • 4.2-PA-27 Endabnahmeprüfung für Clifter Typ 7030.01 • 4.1-AA-01 Bearbeitung von Retouren, Reparaturen, Rekl. • 4.2-FB-09 Erstabnahmen, Rekl.a_Rep., und Retouren. • 4.2-AA-20 Werksebstprüfung • 4.2-PA-29 Reparaturaufnahme für Fallschutzläufer und Clifter

<p><b>5. Ablauf:</b></p> <p>5. Auftragsunterlagen - Prüfen</p> <p>6. Gehäuse Mittelteil - Vorbereiten</p> <ul style="list-style-type: none"><li>• Mittelsteg rausschneiden und abschleifen</li><li>• Alle Löcher entgraten</li><li>• Gewinde M6 (je Profi) formen</li><li>• Gehäuse Mittelteil reinigen und entgraten</li></ul> <p>7. Griff - Vorbereiten</p> <ul style="list-style-type: none"><li>• Aufbohren auf 6,5 mm in der Vorrichtung</li></ul> <p>8. Unterteil - Vormontieren</p> <ul style="list-style-type: none"><li>• Zahnriemenrad mit Achsen vormontieren, nach Aktueller Zeichnung 435.20.001(.)</li><li>(Achtung alle Schraube mit Lottite 243)</li><li>• Antriebsrad vormontieren, nach Aktueller Zeichnung 435.20.001(.) (Achtung alle Schraube mit Lottite 243)</li><li>• Zahnriemenrollen vorbereiten, nach Aktueller Zeichnung 435.20.001(.)</li><li>• Seitenteil rechts vormontieren, nach Aktueller Zeichnung 435.20.001(.)</li><li>• Seitenteil links mit Bremsen vormontieren, nach Aktueller Zeichnung 435.20.001(.) (Bei Montage auf das Anschlusskabel achten - nach oben legen)</li><li>• Bremsen einstellen</li><li>• Abstandshalter unten vormontieren</li><li>• Beide Abstandshalter an linkes Seitenteil anschrauben</li><li>• Baugruppen Seitenteile links/rechts, Zahnräder und Zahnriemen verschrauben</li><li>• Zahnriemen spannen, Bremsseite auf Erdmaß 172,5 mm, andere Seite auf 170,0 mm Einstellen</li><li>• Klemmschrauben mit Klemmfadensicherung fixieren</li><li>• Augenschrauben auf beiden Seiten einstecken</li></ul> <p>9. Gehäuse Mittelteil, Griff, Unterteil - zusammen montieren</p> <ul style="list-style-type: none"><li>• Verschrauben (Achten auf richtige Position)</li></ul> <p>10. Schaltern - einbauen</p> <ul style="list-style-type: none"><li>• 1 x Notschalter (auf Kerbung achten)</li><li>• 1 x Ein / Aus Schalter einbauen (auf Position achten)</li><li>• 2 x induktiven Näherungsschalter anschrauben und mit Kontermutter sichern (Auf Position achten, bündig)</li><li>• 2 x Abstandshalter für Abschaltwippe anschrauben ( sind mit Lottite 2701 zu versehen und auf Sauberkeit achten, und mit Aceton entfetten )</li><li>• Notschalter und ein / aus Schalter verdrahten, nach Aktueller Zeichnung 435.20.066</li></ul> <p>5. Auftragsunterlagen - Prüfen</p> <p>6. Gehäuse Mittelteil - Vorbereiten</p> <ul style="list-style-type: none"><li>• Mittelsteg rausschneiden und abschleifen</li><li>• Alle Löcher entgraten</li><li>• Gewinde M6 (je Profi) formen</li><li>• Gehäuse Mittelteil reinigen und entgraten</li></ul> <p>7. Griff - Vorbereiten</p> <ul style="list-style-type: none"><li>• Aufbohren auf 6,5 mm in der Vorrichtung</li></ul> <p>8. Unterteil - Vormontieren</p> <ul style="list-style-type: none"><li>• Zahnriemenrad mit Achsen vormontieren, nach Aktueller Zeichnung 435.20.001(.)</li><li>(Achtung alle Schraube mit Lottite 243)</li><li>• Antriebsrad vormontieren, nach Aktueller Zeichnung 435.20.001(.) (Achtung alle Schraube mit Lottite 243)</li><li>• Zahnriemenrollen vorbereiten, nach Aktueller Zeichnung 435.20.001(.)</li><li>• Seitenteil rechts vormontieren, nach Aktueller Zeichnung 435.20.001(.)</li><li>• Seitenteil links mit Bremsen vormontieren, nach Aktueller Zeichnung 435.20.001(.) (Bei Montage auf das Anschlusskabel achten - nach oben legen)</li><li>• Bremsen einstellen</li><li>• Abstandshalter unten vormontieren</li><li>• Beide Abstandshalter an linkes Seitenteil anschrauben</li><li>• Baugruppen Seitenteile links/rechts, Zahnräder und Zahnriemen verschrauben</li><li>• Zahnriemen spannen, Bremsseite auf Erdmaß 172,5 mm, andere Seite auf 170,0 mm Einstellen</li><li>• Klemmschrauben mit Klemmfadensicherung fixieren</li><li>• Augenschrauben auf beiden Seiten einstecken</li></ul> <p>9. Gehäuse Mittelteil, Griff, Unterteil - zusammen montieren</p> <ul style="list-style-type: none"><li>• Verschrauben (Achten auf richtige Position)</li></ul> <p>10. Schaltern - einbauen</p> <ul style="list-style-type: none"><li>• 1 x Notschalter (auf Kerbung achten)</li><li>• 1 x Ein / Aus Schalter einbauen (auf Position achten)</li><li>• 2 x induktiven Näherungsschalter anschrauben und mit Kontermutter sichern (Auf Position achten, bündig)</li><li>• 2 x Abstandshalter für Abschaltwippe anschrauben ( sind mit Lottite 2701 zu versehen und auf Sauberkeit achten, und mit Aceton entfetten )</li><li>• Notschalter und ein / aus Schalter verdrahten, nach Aktueller Zeichnung 435.20.066</li></ul> <p>11. Planetengetriebemotor</p> <ul style="list-style-type: none"><li>• Die Funktion mit Test Platine vor dem Einbau prüfen. Verdrahten nach Aktueller Zeichnung 435.20.074 (.)</li></ul> <p>12. Planetengetriebemotor - einbauen</p> <ul style="list-style-type: none"><li>• Mit 4 Schrauben (Anschlusskabel auf Position achten)</li></ul> <p>13. Steuerung für Clifter - einbauen</p> <ul style="list-style-type: none"><li>• Verdrahten nach Zeichnung 435.20.074 (.)</li><li>• Einbauen und mit 4 x Senkkopfschrauben befestigen, nach Aktueller Zeichnung 435.20.001(.) (Auf Steckverbindungen achten)</li><li>• Alle Verbindungskabel frei verlegen</li></ul> <p>14. Lichtleiter - Montieren</p> <ul style="list-style-type: none"><li>• 5 Lichtleiter einbauen und Kleberschild 353 aufkleben</li></ul> <p>15. Steckverbindung für Akku - anschrauben</p> <ul style="list-style-type: none"><li>• Distanzstück anschrauben</li><li>• Einzelne Stecker zusammen stecken und aufbohren auf 4,1 mm</li><li>• Stecker auf Distanzstück anschrauben (Position mit Akku Prüfen) und mit Kabel verdrahten, nach Aktueller Zeichnung 435.20.071(.)</li></ul> <p>16. Zahnräder - montieren nach Aktueller Zeichnung 435.20.001(.)</p> <p>17. Seitenteil Rechts - vorbereiten</p> <ul style="list-style-type: none"><li>• Lüfter Funktion prüfen mit Testplatte. Verdrahten nach Aktueller Zeichnung 435.20.074 (.)</li><li>• Gewinde M4 im Lüfter schneiden 4 x</li><li>• Lüfter einbauen mit 4 Schrauben befestigen ( auf Kabel Position achten - oben rechts)</li><li>• Kleberschild ( 347 ) auf Clifter Seitenteil aufkleben ( auf Sauberkeit achten )</li><li>• Drucktaster schwarz montieren</li></ul> <p>18. Seitenteil Links - vorbereiten</p> <ul style="list-style-type: none"><li>• Wippschalter 2 polig mit Kabelbaum verdrahten, nach Aktueller Zeichnung 435.20.065(.)</li><li>• Blindstopfe schwarz in Seitenteil einstecken.</li><li>• Kleberschild ( 349 ) auf Clifter Seitenteil aufkleben ( auf Sauberkeit achten )</li><li>• Aufkleber Aufwärts und Abwärts aufkleben ( auf Position achten )</li><li>• Wippschalter einbauen</li></ul> <p>19. Seitenteil Rechts - an den Clifter anschrauben</p> <ul style="list-style-type: none"><li>• Drucktaster und Lüfter mit Steuerung nach Aktueller Zeichnung 435.20.074(.) verbinden</li><li>• Akku Stecker mit Steuerung nach Aktueller Zeichnung 435.20.074(.) verbinden (Achten dass die Kabel nicht im Gehäuse eingeklemmt sind )</li><li>• Seitenteil mit 10 Schrauben anschrauben</li></ul> <p>20. Seitenteil Links - am Clifter anschrauben</p> <ul style="list-style-type: none"><li>• Wippschalter mit Steuerung nach Aktueller Zeichnung 435.20.074(.) verbinden</li><li>• Seitenteil mit 10 Schrauben anschrauben (Achtung 1 x mit Senkkopfschraube)</li></ul> <p>21. Aluguss Kufe Rechts - vorbereiten</p> <ul style="list-style-type: none"><li>• Messinghülse mit Vorrichtung einpressen</li><li>• Griff vorbereiten und Aufkleber am Griff aufkleben</li><li>• Rollen zur Seitenführung montieren</li><li>• Linearführung anschrauben</li><li>• Zugbozen mit Feder, Kugellager und Griff auf Kufe montieren (Funktion Test - Spanntest)</li></ul> <p>22. Aluguss Kufe Links - vorbereiten</p> <ul style="list-style-type: none"><li>• Rollen für Seitenführung montieren</li><li>• Lagerbolzen montieren und mit Sicherungsring sichern</li><li>• Kugellager auf Lagerbolzen montieren und mit Sicherungsring sichern</li><li>• Linearführung anschrauben</li></ul> <p>23. Exzenter - vormontieren</p> <ul style="list-style-type: none"><li>• Griffstange mit Exzenter lang verschrauben (Schraube M6 x 30) und mit Lottite 243 versehen</li><li>• Achsen Vorspannung anschrauben</li></ul> <p>24. Die Kufen und Exzenter- am Clifter montieren, nach Aktueller Zeichnung 435.20.001(.)</p> <ul style="list-style-type: none"><li>• Exzenter montieren und fetten</li><li>• Linearführung einfetten und Kufe links an Clifter montieren</li><li>• Feder und Sondersicherungsmutter anschrauben, (Einstellmaß 7,15 mm )</li><li>• Linearführung einfetten und kufe rechts an Clifter montieren</li><li>• Feder und Sondersicherungsmutter anschrauben, (Einstellmaß 7,15 mm )</li><li>• Funktionstest</li></ul> <p>25. Seriennummer - vergeben</p> <ul style="list-style-type: none"><li>• Laufende Nummer mit Stempel einschlagen</li></ul> <p>26. Abschaltblech unten - montieren</p> <ul style="list-style-type: none"><li>• Anschlag Näherungsschalter anschrauben</li><li>• Kleberschild Nr. 351 aufkleben</li><li>• Feder in Position bringen</li><li>• Abschaltblech unten an Clifter anschrauben ( Auf die Feder Positionierung achten )</li><li>• Federung prüfen mit Funktionstest</li></ul> <p>27. Abschaltblech oben - montieren</p> <ul style="list-style-type: none"><li>• Anschlag Näherungsschalter anschrauben</li><li>• Kleberschild Nr. 351 aufkleben</li><li>• Feder in Position bringen</li><li>• Abschaltblech oben am Clifter anschrauben ( Auf die Federpositionierung achten )</li><li>• Federung prüfen mit Funktionstest</li></ul> <p>28. Aluminiumkoffer für Clifter - nach Stückliste vorbereiten</p> <ul style="list-style-type: none"><li>• Kleberschilder mit Seriennummer aufkleben</li><li>• 1 x Koffer 2 x Akku xxxxxx(, xxxxxx2)</li><li>• Mont/Bedienungsanleitung MAS9854 DE mit Seriennummer und Baujahr stemplein</li></ul> <p>29. Erstabnahme Clifter - prüfen</p> <ul style="list-style-type: none"><li>• Clifter in der Vorrichtung festschrauben</li><li>• Anschließen und Prüfung durchführen nach 4.2-FB-09</li><li>• Alle Werte dokumentieren in 4.2-FB-09</li><li>• Clifter in Aluminiumkoffer einpacken und vorbereiten für Endprüfung</li></ul> <p>30. Endprüfung</p> <ul style="list-style-type: none"><li>• Endabnahmeprüfung durchführen nach 4.2-PA-27 durch Befähigte Person WZB / OS</li><li>• Alle Werte dokumentieren in 4.2-FB-09</li><li>• In Service Heft mit Datum und Unterschrift abzeichnen.</li></ul> <p>31. Verpacken</p> <ul style="list-style-type: none"><li>• Nach der Endprüfung Clifter in Aluminiumkoffer verpacken.</li><li>• Aluminiumkoffer in Karton einpacken (nicht zu kleben), auf Palette stellen und mit vorgesehene Etiketten kennzeichnen.</li></ul> <p>32. Auftrag rückmelden</p>	
---	--

## 5. Auftragsunterlagen - Prüfen

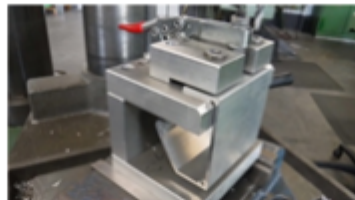
### 6. Gehäuse Mittelteil - Vorbereiten

- Mittelsteg rausschneiden und abschleifen
- Alle Löcher entgraten
- Gewinde M6 ins Profil formen
- Gehäuse Mittelteil reinigen und entgraten



### 7. Griff - Vorbereiten

- Aufbohren auf 6,5 mm in der Vorrichtung



### 8. Unterteil - Vormontieren

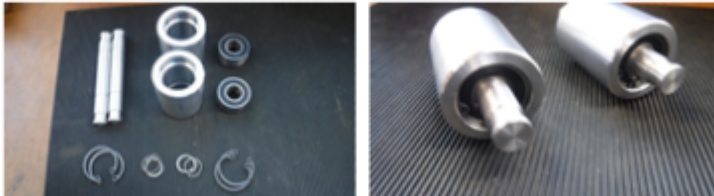
- Zahnriemenrad mit Achsen vormontieren, nach Aktueller Zeichnung 435.20.001(.)  
(Achtung alle Schraube mit Loctite 243)



- **Antriebsrad vormontieren, nach Aktueller Zeichnung 435.20.001(.)  
(Achtung alle Schraube mit Loctite 243)**



- **Zahnriemenrollen vorbereiten, nach Aktueller Zeichnung 435.20.001(.)**



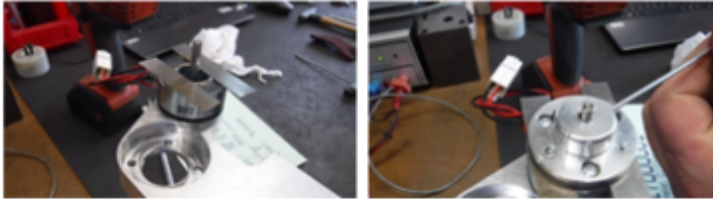
- **Seitenteil rechts vormontieren, nach Aktueller Zeichnung 435.20.001(.)**



- **Seitenteil links mit Bremsen vormontieren, nach Aktueller Zeichnung 435.20.001(.)  
(Bei Montage auf das Anschlusskabel achten - nach oben legen)**



- Bremsen einstellen



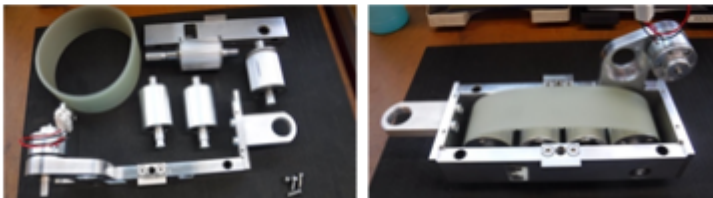
- Abstandhalter unten vormontieren



- Beide Abstandshalter an linkes Seitenteil anschrauben



- Baugruppen Seitenteile links/rechts, Zahnräder und Zahnriemen verschrauben



- **Zahnriemen spannen, Bremsseite auf Endmaß 172,5 mm, andere Seite auf 170,0 mm Einstellen**



- **Klemmschrauben mit Klemmfadensicherung fixieren**



- **Augenschrauben auf beiden Seiten einstecken**



**9. Gehäuse Mittelteil, Griff, Unterteil - zusammen montieren**

- **Verschrauben ( Achten auf richtige Position)**



**10. Schaltern - einbauen**



- **1 x Notschalter (auf Kerbung achten)**



- **1 x Ein / Aus Schalter einbauen (auf Position achten)**



- 2 x induktiven Näherungsschalter anschrauben und mit Kontermutter sichern ( Auf Position achten, bündig)



- 2 x Abstandhalter für Abschaltwippe anschrauben ( sind mit Loctite 2701 zu versehen und auf Sauberkeit achten, und mit Aceton entfetten )



- Notschalter und ein / aus Schalter verdrahten, nach Aktueller Zeichnung 435.20.066



### 11. Planetengetriebemotor

- Die Funktion mit Test Platine vor dem Einbau prüfen. Verdrahten nach Aktueller Zeichnung 435.20.074 (.)



### 12. Planetengetriebemotor - einbauen

- Mit 4 Schrauben ( Anschlusskabel auf Position achten )



### 13. Steuerung für Clifter - einbauen

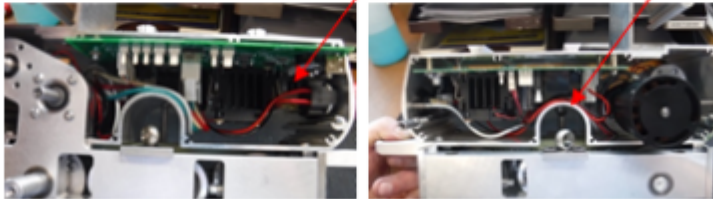
- Verdrahten nach Zeichnung 435.20.074 (.)



- Einbauen und mit 4 x Senkkopfschrauben befestigen, nach Aktueller Zeichnung 435.20.001(.) (Auf Steckverbindungen achten)



- Alle Verbindungskabel frei verlegen



#### 14. Lichtleiter - Montieren

- 5 x Lichtleiter einbauen und Kleberschild 353 aufkleben



#### 15. Steckverbindung für Akku - anschrauben



#### Freigabe:

Erstellt:	Freigegeben
Name: <input type="checkbox"/> Freigabe offen	Name: <input type="checkbox"/> Freigabe offen
Datum:	Datum:

From: <https://www.test-it.gdl-solutions.de/> -

Permanent link: <https://www.test-it.gdl-solutions.de/doku.php/haca:fachbereiche:qualitaetsicherung:handbuch:arbeitsanweisungen:4.2-aa-76?rev=1641468671>

Last update: 2025/08/28 12:40

