



Management-System Handbuch	VA = Verfahrensanweisung	 
	✓ AA = Arbeitsanweisung	
	FB = Formblatt	
	PA = Prüfanweisung	
Titel: Montageanleitung Fallschutzläufer - MultiSafe 74.00, 74.30		Nr.: HACA 4.2-AA-77

1. Zweck / Ziel: Sichere und fehlerfreie Montage Fallschutzläufer
2. Geltungsbereich: D3E Montage Fallschutzläufer
3. Beschreibung der Inhalte: <ul style="list-style-type: none"> • Kurzbeschreibung der Montage Fallschutzläufer
4. Mitgeltende Dokumente und Unterlagen: <ul style="list-style-type: none"> • Zeichnung 435.16.001.(x) • 4.2-FB-14 Endabnahmeprotokoll für FallschutzläuferTvp 74.00, 74.30 und 74.50 • 4.2-PA-20 Ermitteln, Maschine / Zugkraftbegrenzung. • 4.2-PA-28 Endabnahmeprüfung für FallschutzläuferTvp 74.00, 74.30 und 74.50 • 4.1-AA-01 Bearbeitung von Retouren, Reparaturen, Rekl. • 4.2-FB-09 Erstabnahmen, Rekl.,Rep., und Retouren. • 4.2-AA-20 Werker selbstprüfung • 4.2-PA-29 Reparaturaufnahme für Fallschutzläufer und Clifter
5. Ablauf:

5. Auftragsunterlagen - prüfen

6. Gehäuseteil rechts



- Führungsrolle auf Vorrichtung mit Kerbstifte einpressen.
(Prüfen ob die Führungsrollen freilaufen)



7. Vorrichtung umbauen für die Gehäuseteil links



8. Gehäuseteil Links



- Führungsrolle auf Vorrichtung mit Kerbstifte einpressen.

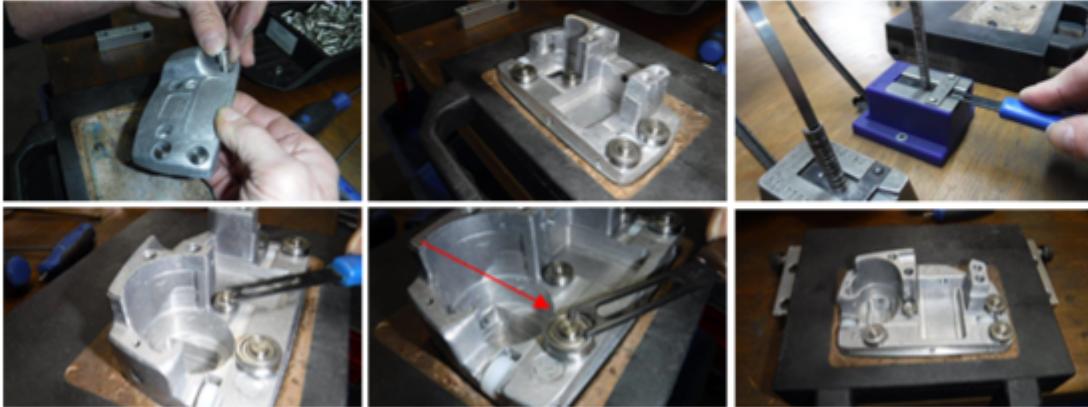
(Prüfen ob die Führungsrollen freilaufen)



9. Gehäuseteil rechts



- Rillenkugellagern auf Vorrichtung montieren (Auf korrekten Sitz der Sicherungsscheiben achten).

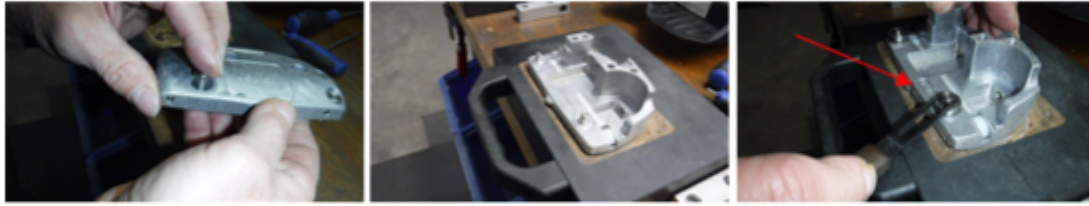


10. Vorrichtung tauschen für linke Seite

11. Gehäuseteil links



- Rillenkugellagern auf Vorrichtung montieren (**Auf korrekten Sitz der Sicherungsscheiben achten**).



12. Fliehkraftbremse in Gehäuseteil rechts - einbauen



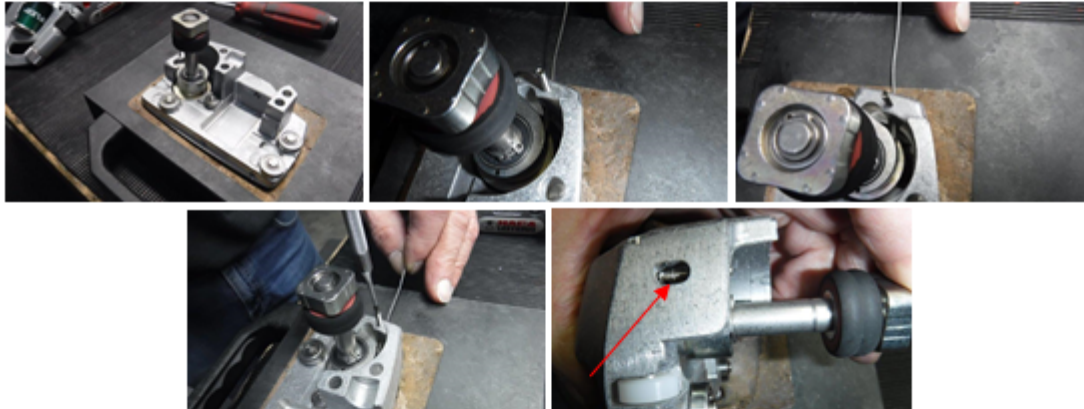
- Gummi Feder mit Zange in Seitenteil fixieren



- Gewindestift andrehen (aber nicht bis zu Ende).



- Fliehkraftbremse einsetzen und die Feder mit Gewindestift andrehen. (Auf korrekten sitzt der Feder achten, Feder muss in der Mitte des Gewindestift und nicht mit Gehäuse verklemt sein).



13. Laufende Serien Nummer –Vergeben



- Gehäuseteil links in der vorgesehenen Vorrichtung positionieren



- Mit Hilfe Graviermaschine, PC und entsprechende Software laufende Seriennummer eingravieren



14. Gehäuseteil mit Bremsexzenter - verbauen



- 2 x Sicherungsmutter mit Kerbung in Vorrichtung legen. (**Achtung Kerbung nach unten**).



- Gehäuseteil links in die Vorrichtung einsetzen



- 2 x Zylinderstift nach Aktueller Zeichnung einsetzen



- Taschen bei Gehäuseteil links und Gehäuseteil rechts mit Gleitmettallpaste schmieren



- Bremsexzenter nach Aktueller Zeichnung einsetzen.



- Gehäuseteil rechts nach Aktueller Zeichnung einsetzen. (**Achten auf korrekte Sitzt der Fliehkraftbremse**).



- Mit voreingestelltem Drehmoment und mit 2 Schrauben werden die Gehäuseteile zusammengeschraubt.



- 2 x Federn nach aktueller Zeichnung einbauen. (Darauf achten, dass beide Federwindungen entgegengesetzt verlaufen).



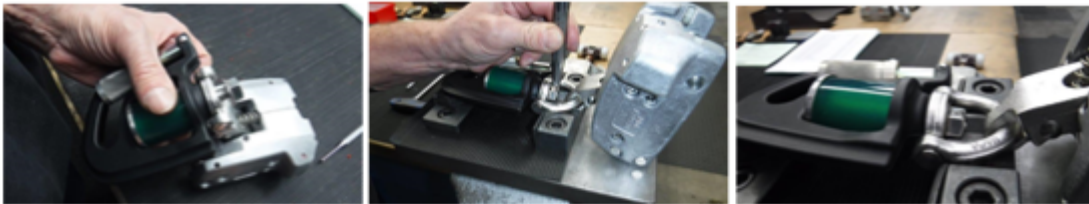
- 1 x Feder und Gewindestift mit Spezialfaden Sicherung nach aktueller Zeichnung einschrauben. (Achtung, Schrauben bündig mit Gehäuse).



15. Aluschmiedekarabiner mit Fallschutzläufer – verbinden



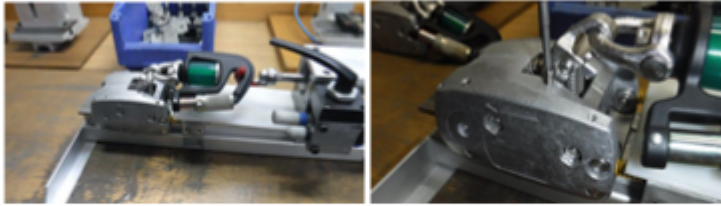
- Flanschmutter nach Aktueller Zeichnung andrehen und mit Halbrundniet vernieten



16. Fallschutzläufer mit Vorrichtung Einstellen (**Achtung Einstellvorgaben 74.00 und 74.30**)



- Fallschutzläufer in Vorrichtung einspannen und mit 2 x Gewindestifte (**Spezialfaden-Sicherung**) sichern.



- Auf vorgesehene Laufschiene (Alu), lauf Test durchführen.



17. Endprüfung

- Endabnahmeprüfung durchführen nach **HACA 4.2-PA-20-x** und **HACA 4.2-PA-28-x** durch Befähigte Person.

18. Schrauben Verbindungen – mit Schrauben-Sicherungslack Versiegeln



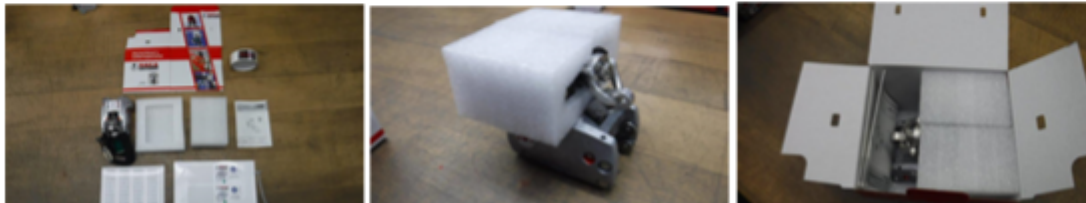
19. Aufkleber - auf Fallschutzläufer nach Aktueller Zeichnung und Stückliste aufkleben



20. Gebrauchsanweisung – Seriennummer und Herstellungsdatum mit Hilfe eine Vorrichtung stempeln und mit Unterschrift abzeichnen.



21. Verpacken nach Stückliste



- Aufkleber auf Verpackung, 1 x Artikel Nummer, 1 x Serien Nummer, 1 x Siegel



- auf vorgesehenen Transportmitteln stellen und mit Etiketten kennzeichnen.



22. Auftrag rückmelden.

Freigabe:	
Erstellt:	Freigegeben
Name: <input type="checkbox"/> Freigabe offen	Name: <input type="checkbox"/> Freigabe offen
Datum:	Datum:

From:
<https://www.test-it.gdl-solutions.de/> -

Permanent link:
<https://www.test-it.gdl-solutions.de/doku.php/haca:fachbereiche:qualitaetsicherung:handbuch:arbeitsanweisungen:4.2-aa-77?rev=1642405871>

Last update: 2025/08/28 12:40

